



Zápis z 19. jednání Komise Rady hl. m. Prahy Rada světové památky (dále jen „RSP“), dne 19. 4. 2017

přítomni:	10 členů komise, dle přiložené prezenční listiny (příloha č. 1)
nepřítomni:	0
omluveni:	2 (Mgr. Jiří Vajčner, Ing. arch. Pavla Melková, PhD.)
neomluveni:	0
stálí hosté:	2 (PhDr. Kateřina Bečková, Ing. arch. Tomáš Drdácý)
omluvení stálí hosté:	2 (Ing. arch. Věra Kučová, PhDr. Ivana Kyzourová)
přizvaní hosté (ad hoc):	Ing. arch. Alena Krusová, Mgr. Robert Gája, Ing. arch. Marta Kaliszan

I. Zahájení

- a) Předseda přivítal přítomné a zahájil jednání.

II. Schválení zápisu z minulého jednání a organizační záležitosti - schválení účasti hostů:

- a) RSP konsenzem schválila zápis z minulého jednání (16. 3. 2017) a žádá sekretariát, aby ho podle pravidel předložil Radě HMP, dotčeným věcně příslušným odborům a s ohledem na jeho obsah (body Vb. a-f) též odboru památkové péče a referátu UNESCO v odboru mezinárodních vztahů Ministerstva kultury ČR a zároveň Institutu plánování a rozvoje hlavního města Prahy (IPR);
- b) RSP konsenzem schválila program jednání Komise RSP (viz příloha 2);
- c) RSP konsenzem souhlasila s účastí hostů ad hoc;

III. Konzultace k návrhu Roční monitorovací zprávy o statku zapsaném na Seznam světového kulturního a přírodního dědictví UNESCO za rok 2016 (dále jen „materiál“, nebude-li jinak uvedeno)

RSP k návrhu Roční monitorovací zprávy o statku zapsaném na Seznam světového kulturního a přírodního dědictví UNESCO za rok 2016 došla k následujícím závěrům:

- a) RSP oceňuje materiál včetně jeho příloh a děkuje za úsilí, které bylo na jeho zpracování vynaloženo.



HLAVNÍ MĚSTO PRAHA
RADA HL. M. PRAHY

- b) RSP s potěšením konstatuje, že bylo dbáno jejích metodologických doporučení z minulého cyklu projednávání Roční monitorovací zprávy za rok 2015.
- c) RSP souhlasí s novým složením indikátorů monitoringu, jak jsou uvedeny v materiálu a které budou užívány pro sledování stavu světové památky Historické centrum Prahy, část 001 a část 002 s tím však, že upozorňuje, že jak u části 001, tak u části 002 jde o vyvíjející se organismy a že bude proto nutné považovat indikátory za dynamicky se měnící.
- d) RSP naléhavě doporučuje (mimo jiné v souladu s navrhovaným Management plánem), aby definitivní Roční monitorovací zpráva za rok 2016 neuvažovala s jedním regulačním plánem pro celou PPR, ale s regulačními plány diferencovanými podle architektonicko-urbanistického charakteru jednotlivých lokalit části 001.
- e) RSP doporučuje, aby v úvodním resumé definitivní Roční monitorovací zprávy za rok 2016 bylo uvedeno též opatření týkající se obnovy kompozičních celků v Průhonickém parku (část 002).
- f) RSP doporučuje, aby v kapitole 6.2 a následující a v úvodním resumé bylo doplněno opatření týkající se posílení spolupráce mezi OPP MHMP, NPÚ – územní odborné pracoviště v Praze a IPR, a to, mimo jiné, v zájmu sledování stavu zachování integrity části 001.

RSP doporučuje rovněž, aby IPR sledoval doporučení definitivní Roční monitorovací zprávy za rok 2016, pokud se týkají jeho působnosti, mimo jiné i nutnosti zpracovat regulační plány, jak je uvedeno v bodě III. d) tohoto zápisu. Toto doporučení RSP by mělo figurovat i v bloku doporučení, které budou v definitivní Roční monitorovací zprávě za rok 2016 uvedena.

- g) RSP doporučuje, aby se ve SWOT analýze a navazujících doporučeních definitivní Roční monitorovací zprávy za rok 2016 se přesněji formuloval problém zátěže části 001 a jejího ochranného pásma individuální automobilovou dopravou v pohybu, neboť nebezpečí není jen v jejím narůstání, ale hrozba je vázána již k její současné intenzitě.
- h) RSP doporučuje, aby v definitivní Roční monitorovací zprávě za rok 2016 byla v bloku doporučení uvedena nutnost koncepčně vyřešit postavení řeky z hlediska kompetencí památkové péče, a to vzhledem k tomu, že řeka vstupuje do světově ceněného obrazu města jako zcela zásadní element.



HLAVNÍ MĚSTO PRAHA
RADA HL. M. PRAHY

- i) RSP doporučuje, aby definitivní Roční monitorovací zpráva za rok 2016 brala větší ohled na rozpracovanost koncepce cestovního ruchu a věnovala jí samostatné doporučení v kapitole 6, korelující s návrhem opatření ve zpracovávaném Management plánu.

RSP konstatuje, že reklama a obchodní propagace vstupuje významně do obrazu veřejných prostranství města. Doporučuje proto, aby Roční monitorovací zpráva, vedle již navržených opatření, zdůraznila nutnost dodržování stávajících instrumentů. RSP doporučuje do budoucna, při plném vědomí obtížnosti tohoto úkolu, uvážit možnou regulaci obsahu výkladců a vitrín tak, aby, zejména při vnímání parteru, nebyla narušována jeho estetická stránka ošklivou prezentací zboží a služeb v těchto výkladcích a vitrínách.

- j) RSP dále doporučuje, aby v definitivní Roční monitorovací zprávě za rok 2016 v souvislosti s rizikovými faktory ohrožujícími část 001 byly zdůrazněny spekulativně motivované tendence k demolicím staveb, které nejsou památkově chráněny, avšak leží na území rezervace a jsou významné pro udržení její integrity.

IV. Různé

IVa. Aktuální dopis WHC/ICOMOS – část týkající se Průhonického parku (pokračování tématu z minulého jednání)

- a) RSP projednala ve smyslu svého zápisu z 16. 3. 2017 otázku odborného vyjádření ICOMOS ze dne 22. 2. 2017 týkajícího se Průhonického parku (viz příloha č. 3). RSP obdržela informace ke kritizované výstavbě aquaparku WhiteWater Park ve Zdiměřicích od zástupce oddělení památkové péče Krajského úřadu Středočeského kraje (dále „OPP KÚ SK“) a správce části 002 (Botanický ústav AV ČR) ke stavu diskutovaného projektu.
- b) RSP doporučuje OPP KÚ SK, aby bez zbytečného odkladu získal a doplnil všechny dostupné informace, které se týkají tohoto projektu, zejména pokud jde o jeho soulad s územně plánovací dokumentací a pokud jde o stadium stavebního řízení. RSP se znepokojením konstatuje, že, dle jejího názoru, projekt může mít závažné důsledky na stav podzemních vod, jejichž změny povedou k ohrožení vegetace v části 002 (Průhonický park), a tím i ke ztrátě jeho světově výjimečné hodnoty.



HLAVNÍ MĚSTO PRAHA
RADA HL. M. PRAHY

- c) RSP s politováním konstatuje poruchy v komunikaci mezi Ministerstvem kultury ČR a OPP KÚ SK a doporučuje referátu UNESCO v odboru mezinárodních vztahů MK ČR, aby korespondenci došlou z UNESCO a ICOMOS týkající se Průhonického parku a jeho ochranného pásma komunikoval též přímo s OPP KÚ SK.
- d) RSP vyjadřuje svůj údiv nad odborným stanoviskem Územního odborného pracoviště Národního památkového ústavu středních Čech ze dne 21. 8. 2012, který akceptoval předmětnou stavbu, aniž uvážil její dopady na stav, resp. ohrožení vegetace, která je podstatnou součástí národní kulturní památky Park a zámek Průhonice.
- e) RSP doporučuje, aby OPP KÚ SK intenzivně jednal o předmětném problému s odborem životního prostředí KÚ SK a s dalšími dotčenými orgány, mimo jiné i pro územní plánování s tím, že stavba bude mít dopady na stav podzemních vod a tím i pravděpodobně na vegetaci v Průhonickém parku.,
- f) RSP vítá a podporuje záměr správce statku na zavedení on-line monitorovacího stavu znečištění Botiče.
- g) RSP upozorňuje, že čerpání podzemních vod v předpokládaném rozsahu pro projednávaný projekt WhiteWater Park musí být mimo jiné prověřeno v souladu s vládní politikou boje proti suchu a ochraně zásob podzemních vod.
- h) RSP připomíná OPP KÚ SK a správci statku části 002 (Botanický ústav AV ČR) povinnost dle ustanovení odst. 172 mezinárodní Směrnice pro provádění Úmluvy o světovém dědictví, které obsahuje žádost Mezivládního výboru pro světové dědictví, aby s ním byly konzultovány významné projekty potenciálně se týkající se OUV památky světového dědictví.

V. Závěr

Příští jednání se uskuteční ve **čtvrtek 11. 5. 2017 od 10.00 hodin** v Salonku primátorky, Škodův palác.

Konec zápisu.

Zpracoval: Karel Kučera

Ověřila: Mgr. Simona Vladíková



Schválil: Mgr. Michal Beneš, CSc.



HLAVNÍ MĚSTO PRAHA
RADA HL. M. PRAHY

Příloha č. 2

RADA SVĚTOVÉ PAMÁTKY



HLAVNÍ MĚSTO PRAHA
RADA HL. M. PRAHY

Vážený pane, vážená paní,

dovoluji si Vás pozvat na **19. jednání Komise Rady HMP Rady světové památky**, která byla ustanovena na základě usnesení Rady HMP č. 1145 ze dne 19. 5. 2015. Jednání se uskuteční:

dne 19. 4. 2017 od 10:00
v Salonku primátorky hl. m. Prahy v 1. patře Škodova paláce, místnost č. 135
Jungmannova 35/29, 111 21 Praha 1

Návrh programu jednání:

1. Zahájení
2. Schválení:
 - zápisu z minulého jednání a organizačních záležitostí
 - účasti hostů ad hoc
 - programu
3. Konzultace k návrhu Roční monitorovací zprávy o statku zapsaném na Seznam světového kulturní a přírodního dědictví UNESCO za rok 2016
4. Různé – aktuální dopis WHC /ICOMOS - část týkající se Průhonického parku (pokračování tématu z minulého jednání)
5. Závěr

Svou účast, prosím, potvrďte prostřednictvím e-mailu: simona.vladikova@praha.eu nebo na telefonním čísle 236 002 096. Zároveň prosíme účastníky jednání, aby počítali s celkovým časem trvání zasedání Komise RSP v délce cca 3 hodiny.

Těším se na společné setkání.

Se srdečným pozdravem,

Mgr. Michal Beneš, CSc., v. r.

Jungmannova 35/29, 111 21 Praha 1
www.pamatky.praha.eu



HLAVNÍ MĚSTO PRAHA
RADA HL. M. PRAHY

Příloha č. 3

Technický přezkum ICOMOS – pracovní překlad

Státek (světového dědictví)	Historické jádro Prahy
Smluvní strana	Česká republika
Ident. č. statku	616bis
Datum zápisu	1992
Kritéria	(ii)(iv)(vi)
Projekt	výstavba výškových budov na Pankrácké pláni

Souvislosti

Otázka výstavby výškových budov na Pankrácké pláni byla jedním z předmětů reaktivní pozorovatelské mise vyslané do Prahy v roce 2008 (na základě Rozhodnutí 31 COM 7B.86), která podrobně posuzovala možné dopady na výjimečnou světovou hodnotu a integritu nemovitosti. Později v roce 2008 Výbor pro světové dědictví požádal (Rozhodnutí 32 COM 7B.94) smluvní stranu, aby „vyhotovila a přijala plán omezení výstavby výškových budov, a předešla tak možnému vizuálnímu narušení historické městské krajiny Prahy, a zhodnotila současné nárazníkové zóny historického jádra za účelem posouzení jejich efektivy při ochraně vizuální celistvosti města a v případě potřeby je rozšířila a přijala příslušné předpisy o územním plánování“.

Reaktivní pozorovatelská mise z roku 2010 shledala, že dvě budovy, hotel Epoque o výšce 100 m a bytový dům Epoque o výšce 70 m, schválily městské úřady ještě před vydáním doporučení ze strany Výboru. Očekával se výsledek soudního přezkumu odvolání proti územním rozhodnutím. Rozhodnutí 36 COM 7B.73 přijaté Výborem pro světové dědictví v roce 2012 uvítalo zrušení těchto rozhodnutí (zpráva o stavu zachování z roku 2012 uvádí, že rozhodnutí byla „úspěšně zrušena v srpnu 2011“) i pokrok spočívající v pozměnění územního plánu tak, že byla rozšířena oblast s omezením výšky na ochranu prostředí statku.

Obr. 1 – Městský blok na Pankráci při pohledu ze severu (2016). Snímek zachycuje tři výškové budovy tak, jak stály v roce 2010, a dříve vykopané základy projektu Epoque (za 107 m vysokou budovou City Tower společnosti ECM projektovanou Richardem Meierem). Vlevo dole je stanice metra.

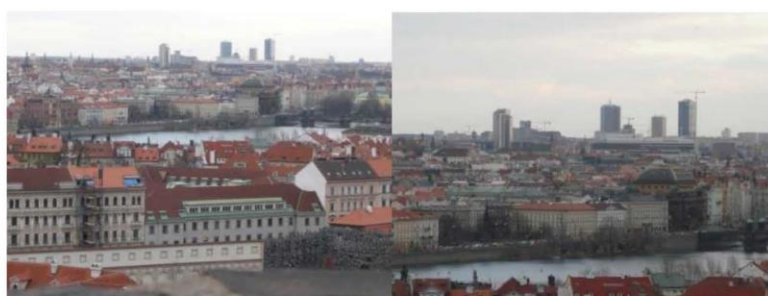




HLAVNÍ MĚSTO PRAHA
RADA HL. M. PRAHY

Současná situace

V letech 2008–2010 stály na Pankrácké pláni tři vysoké budovy, z nichž nejvyšší byla pražská budova City Tower (108 m), která byla postavena, resp. přestavěna v letech 2001–2008 (obr. 1). Budovy stojí cca 5 km jiho-jihovýchodně od Pražského hradu, ze kterého jsou vidět. Viditelné jsou i z dalších vyhlídkových míst západního břehu Vltavy směrem na historickou část města (obr. 2).



Obr. 2 – Budovy na Pankrácké pláni při pohledu z historického jádra města, vpravo zvětšený pohled (zpráva mise z roku 2008, str. 20).

Stavba bytového domu „Epoque Tower“ o výšce 104 m (projektovaného Radanem Hubičkou) začala v červnu 2015. Fotografie zaslané Centru světového dědictví v dubnu 2016 ukazují, že konstrukční rámy tehdy sahaly zhruba 7 pater nad zem. Dokončení se očekává v říjnu 2017. Stavitelé plánují do budoucna výstavbu kancelářského bloku, který však „bude výrazně nižší, než uváděly původní plány“ (což zřejmě odkazuje k 70 m vysoké budově, která měla původně sloužit jako hotel). Původní stavitel projektu Epoque, společnost ECM, se v roce 2013 ocitl v úpadku. Parcelu poté převzal současný stavitel, společnost BDE a.s., která získala „poslední potřebná povolení v květnu 2015“.¹

V září 2016 posuzoval pražský magistrát návrhy řady obytných výškových budov *Rezidence Park Kavčí Hory* západně od stávajícího shluku budov. Ty mají dosahovat výšky 68 m, vyhovují tedy doporučení, které vydaly ICOMOS/UNESCO v roce 2008. Při pohledu z okolí hradu by se tyto budovy seskupily západním směrem od projektu „Epoque“.

Posouzení

Jak uvádí zpráva mise z roku 2008 (str. 17–18), je panorama historického jádra Prahy mimořádně citlivé na výstavbu vysokých budov na okrajích historického jádra. Tyto budovy svými rozměry obvykle rušivě vyčnívají nad obzor, a tím dominují pestrému obrazu tvořenému převážně tradičními budovami s množstvím věží a vížek, tedy nenahraditelnému historickému panoramatu města, které nabízí pohled přes údolí Vltavy. Takovéto pozadí jednoho z nejširších pohledů na historické město vytvářejí vysoké budovy na Pankrácké pláni i přesto, že jsou od hradu vzdáleny cca 5 km jižním směrem. Pankrácká oblast byla nicméně již od 20. let 20. století považována za příhodnou pro rozšiřování města, včetně stavby výškových budov. V současné době představuje významnou obchodní i obytnou oblast s dobrou dopravní dostupností metrem. První výšková budova v této oblasti byla postavena v 70. letech 20. století. Před zápisem na Seznam v roce 1992 zde stály již tři, ačkoli jedna z nich nebyla za komunistického režimu dokončena (pražská budova City Tower) a následně byla od roku 2001 přestavována. Dvě vyšší budovy (104 m a 108 m) stanovily z hlediska Města *de facto* lokální výškový limit. Návrhy z roku 1997 na stavbu vyšší budovy (160 m) byly zamítnuty, v roce 2007 však město s ohledem na stávající budovy schválilo projekt Epoque (75/100 m).

Mise z roku 2008 doporučila (a Výbor pro světové dědictví schválil) omezení výšky nových budov na

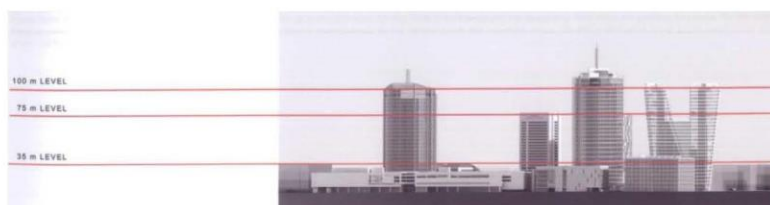
¹ <http://bvznavs.ihned.cz/c1-64573120-na-Dankraci-vyroste-v-tower-v-neivyssim-bvtovem-dome-v-reDublice-bude-130-luxusnich-bvtu>, 9. září 2015



HLAVNÍ MĚSTO PRAHA
RADA HL. M. PRAHY

nižší úroveň, 60–70 m, která je srovnatelná s nejnižší ze stávající trojice výškových budov a s nižším ze dvou navrhovaných bloků projektu Epoque. Bohužel město již 9. ledna 2007 vydalo závazné stanovisko o stavebním povolení, které se vztahovalo i na budovy vysoké 75 m a 100 m. Toto stanovisko bylo spolu se souvisejícími dodatečnými rozhodnutími předmětem soudního přezkumu (situace zaznamenaná misí v lednu 2010) a proběhly pokusy o jeho zrušení (jak bylo hlášeno v roce 2012). Z dopisu smluvní strany však jasně vyplývá, že žádný z nich nakonec neuspěl.² Obě kauzy zůstávají otevřené, soud však rozhodl, že „nebudou mít odkladný účinek na provedení rozhodnutí“. Tento účinek vskutku nemají a v současné době je již pravděpodobně z větší části dokončen konstrukční rám vyšší z budov.

Je tedy nutno uznat, že budova bytového domu (Epoque) je stavěna podle projektu schváleného ještě před konáním mise v roce 2008. Teprve následně vyjádřily úřady souhlas s doporučením Výboru pro světové dědictví, aby budovy v tomto uličním bloku výškou nepřesahovaly 60–70 m. Pokud by souhlas býval již platil, lze se domnívat, že namísto stávající budovy o výšce 104 m by byla v místě povolena stavba vysoká jen 70 m, tedy zhruba jako spojovací část mezi jejími dvěma věžemi vyobrazená na schématu níže těsně pod prostřední červenou čarou (75 m).



Obr. 3 – Stávající a navržené budovy na Pankrácské pláni (zpráva mise z roku 2008, str. 22)

ICOMOS má za to (aniž by si organizace mohla prohlédnout stavbu na místě nebo měla k dispozici ověřené snímky z hlavních zorných bodů), že vliv budovy bytového domu daný převýšením současného výškového limitu nebude v daném kontextu výrazný. Stavba bude nižší než budova City Tower a ICOMOS se domnívá, že její rozdělená podoba je jen o málo horší, než by byla její nižší, ale neodlehčená silueta. Změny, které budou patrné při pohledu z dálky, jsou uvedeny na obr. 4.



² 23. září 2016, str. 2. Vzhledem k hodnotě přidávané horními patry nepřekvapuje, že se o věc u soudů usilovně bojovalo.



HLAVNÍ MĚSTO PRAHA RADA HL. M. PRAHY

Obr. 4 – Pohled na Pankráckou pláň z Pražského hradu. Vlevo je současná situace, nově navržené výškové budovy jsou vyobrazeny vpravo. (zpráva mise z roku 2008, str. 21)

Pokud jde o projekt *Rezidence Park Kavčí Hory*, stálo by pět navrhovaných obytných výškových budov tak, že by se při pohledu ze severu nacházely západně (vpravo) od stávajícího Pankráckého seskupení a tvořily by nový shluk, který by téměř zdvojnásobil délku hřebene/horizontu již osazeného vysokými stavbami. I když by budovy byly výrazně štíhlé a výškou 68 m by splňovaly doporučení Výboru pro světové dědictví pro Pankráckou pláň, má ICOMOS za to, že by jejich výstavba výrazně umocnila škody působené při výhledu na obzor stávajícím shlukem budov. V dopise smluvní strany se nejprve uvádí, že „žádná výšková zástavba nepřesáhne“ blok budov vyobrazený zde na obr. 1³. Právě takto bylo nepochybně míněno doporučení Výboru pro světové dědictví ohledně výšky; nikoli tak, že by bylo na pláni přijatelné rozšiřovat budovy o výšce 60–70 m směrem dále na západ, což se v témže dopise předpokládá na straně 3 v odstavci 2. Mise z roku 2008 v textu své zprávy (str. 22, odst. 3) zcela jasně uvádí, že by se podle jejího názoru vizuální narušení působené tehdy existujícím shlukem budov nemělo dále rozšiřovat a hovoří (na str. 21 v odst. 2) o „dokončení plánu“ pro tento blok budov.

Závěry

Budova bytového domu Epoque umocní škody, které na obzoru historického města působí stávající shluk výškových budov na Pankrácké pláni, avšak jen nevýrazně oproti tomu, co je třeba považovat za reálnou alternativu v případě, že by bývalo bylo přihlédnuto k doporučením Výboru pro světové dědictví z roku 2008, tj. například výrazný kompaktní blok dosahujícímu výšky 70 m.

Projekt *Rezidence Park Kavčí Hory* by značně umocnil škody působené stávajícím shlukem výškových budov a navíc by vytvořil precedens pro další podobný stavební vývoj na horizontu města. Skutečnost, že doporučení Výboru pro světové dědictví z roku 2008 ohledně stávajícího shluku budov je vykládáno tak, jako by potenciálně tolerovalo výstavbu dalších budov vysokých až 70 m, které by se dále rozšiřovaly na pláň, resp. na obzoru mimo Pankrácký blok (vyobrazený na obr. 1), je předmětem velmi vážného znepokojení.

Obecněji řečeno, nově vznikající návrhy Metropolitního plánu týkající se výškových limitů a jejich vztah ke vznikajícímu návrhu Management plánu statku světového dědictví a nárazníkovým zónám by před dokončením měly být předloženy Centru světového dědictví a organizaci ICOMOS, aby k nim mohly vyjádřit své stanovisko ještě dříve, než budou dokončeny. Důležité je především zajistit, aby na základě poučení z předchozí zkušenosti, umístování výškových budov nenapáchalo další škody na ustanoveném statku světového dědictví.

ICOMOS zůstává smluvní straně i nadále k dispozici, pro jakékoliv další objasnění či pomoc.

ICOMOS, Charenton-le-Pont
únor 2017

23. září 2016, str. 2, první odrážka



HLAVNÍ MĚSTO PRAHA
RADA HL. M. PRAHY

Technický přezkum ICOMOS – pracovní přehled

Statek (světového dědictví)	Historické jádro Prahy
Smluvní strana	Česká republika
Ident. č. statku	616bis
Datum zápisu	1992, drobné změny v roce 2012
Kritéria	(ii)(iv)(vi)
Projekt/otázka	projekt obnovy Podzámeckého alpina a nově plánovaná výstavba projektu Whitewater park

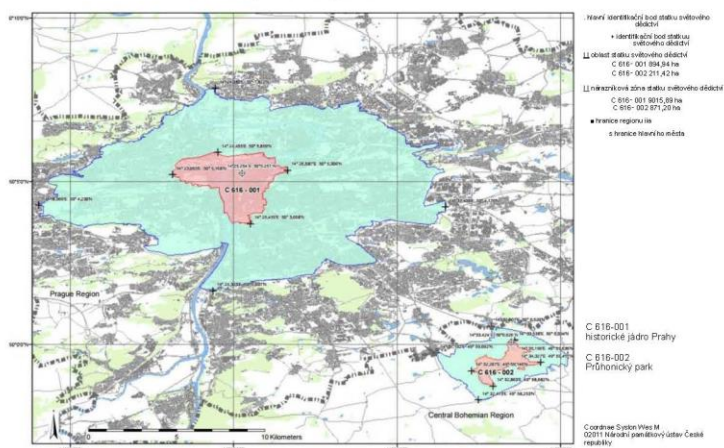
1. SOUVISLOSTI

1.1. Shrnutí

V roce 1992 bylo na Seznam světového dědictví zapsáno historické jádro Prahy, protože je jedním z nejvýznamnějších světových středisek tvůrčí činnosti v oblasti rozvoje měst a architektury napříč generacemi, lidskou mentalitou i vyznáními. Statek byl zapsán v roce 1992 jako sériový statek slučující dvě oddělené předložené nominace, z nichž první byla podána v roce 1991 a vztahovala se na historické jádro Prahy a druhá, podaná v roce 1992, představovala žádost o rozšíření platnosti na Průhonický park. V roce 2012 byla schválena nová nárazníková zóna Průhonického parku (C 616-002).

Obě součásti byly zapsány s jedinou nárazníkovou zónou Historického jádra Prahy, která neobklopovala Průhonický park. Hranice nárazníkové zóny nebyly zřejmé a po jejich úpravě, která zavedla samostatnou nárazníkovou zónu pro park, byly definitivně schváleny v roce 2012 (Rozhodnutí 36 COM 8B.59 a 36 COM 8D). Nová nárazníková zóna parku obklopuje statek ze všech stran. Hodnocení ICOMOS z roku 2012 toto vymezení uvítal a uznal navržené hranice za přiměřené.

Historické jádro Prahy, C 616





HLAVNÍ MĚSTO PRAHA RADA HL. M. PRAHY

Předchozí reaktivní monitorovací mise, zprávy o stavu zachování (2007, 2008, 2009, 2010, 2011) a rozhodnutí Výboru pro světové dědictví (33 COM 7B.86, 34 COM 7B.82, 35 COM 7B.89 a 36 COM 7B.73) se týkaly hlavně omezení a rozšíření, hrozeb spjatých s výstavbou výškových budov, opatření ovlivňujících dopravu, záplav a pravidel pro rekonstrukci, obnovu a zachování. Všechny tyto otázky se většinou vztahovaly na městské centrum. V roce 2014 však zpráva smluvní strany o stavu zachování informovala o renovačních pracích prováděných v Parku po záplavách v roce 2013.

Dokument uvádí podrobnosti o stabilizačních opatřeních týkajících se jednotlivých stromů a porostů zaměřených na obnovu a stabilizaci skladby Průhonického parku. Po záplavě parku v červnu 2013 byly provedeny práce na jeho základní rehabilitaci (obnova většiny poškozených cest v parku, odstranění spadlých stromů a vyčištění parkových povrchů od bahna). Proběhla také obnova rozhledny, tzv. „glorietu“ a „sklepa“ v centrální části Průhonického parku, rekonstrukce historické kamenného ohrazení podél jihozápadní hranice Průhonického parku, výstavba nového oplocení v podobě dřevěné palisády podél této hranice jako náhrady za staré a již nefunkční drátěné oplocení, obnova štěrkových cest (cca 5 500 m²) a rekonstrukce vyhlídky ze zámku spolu s obnovou vstupních prostor u parku a vstupu do zámku, dále částečné pokrytí parkovací oblasti, pěší zóny a východu žulovou dlažbou, vysypání parkovacího místa štěrkem, rekonstrukce dřevěných mostů přes přepad na rybnících Bofin a Labeška apod. Přiložené fotografie dokazují kvalitu prací a péče příslušných



Obr. 49 – gloriet při pohledu z jihovýchodu – po obnově orgánů při nápravě škod.



Obr. 64 – nové vyfěpění bašty u zámku

Stálý zástupce České republiky zaslal dopis s datem 3. srpna 2015 obsahující informace o chystaných obnovovacích pracích na Podzámeckém alpinu. Tyto informace, byť omezené, sdělují podrobnosti o projektu obnovy - následujícím po závažném stavu zanedbání, který se bude provádět ve spolupráci s Akademií věd České republiky a granty Evropského hospodářského prostoru (EEA) a na němž se budou podílet odborníci z různých oblastí, mimo jiné zástupci norské Arktické botanické zahrady – alpina v Tromsø. Dokončení projektu se očekávalo na konci dubna 2016. V dopise stojí, že „hlavním cílem obnovy projektu alpina je učinit tuto součást parku zcela přístupnou veřejnosti a nabídnout návštěvníkům nové atraktivní zážitky“.

Technický přezkum organizace ICOMOS provedený v listopadu 2015 v reakci na informace poskytnuté smluvní stranou v srpnu 2015 doporučil smluvní straně, aby o současném stavu zachování parku a o projektu obnovy poskytl další informace. Také doporučil, aby se práce soustředily na zachování výjimečné světové hodnoty.



HLAVNÍ MĚSTO PRAHA RADA HL. M. PRAHY

1.2. Dopisy stálého zástupce České republiky ohledně Průhonického parku a nově plánovaného rozvojového projektu „Whitewater Park“ (z 9. a 29. března 2016)

V dopise s datem 9. března 2016 poskytla smluvní strana další informace ohledně projektu obnovy tak, jak předtím doporučil zmíněný technický přezkum organizace ICOMOS. Tyto informace se ukázaly jako významné, pokud jde o následující:

- Cíl projektu: návrat dané části Průhonického parku do jejího stavu z let po roce 1910 a ve 20. letech 20. století v zájmu zachování nejen jeho autentičnosti, ale rovněž jeho výjimečné světové hodnoty, a zároveň vyhovět stávajícím požadavkům na prezentaci a využití památky.
- Dřívější špatný stav zachování způsobený předchozím nedostatkem pravidelné, systematické a odborné údržby a nákazami a chorobami rostlin.
- Provádění projektu zahájeného koncem 90. let 20. století a poslední příležitost pro získání finanční podpory z fondů Evropského hospodářského prostoru v roce 2014.
- Složení multidisciplinárního týmu tvořeného zapojenými a spolupracujícími odborníky a agenturami zabývajícími se památkovou péčí.
- Plány a vizuální dokumentace, včetně srovnávacích fotografií, detailů, vzorců výsadby apod.

V dopise s datem 29. března 2016 smluvní strana rovněž poskytla další informace a odpověděla na žádost Centra světového dědictví týkající se projektu „Whitewater Park“. Dne 30. listopadu 2015 předalo Centrum světového dědictví smluvní straně stížnost, kterou obdrželo ohledně projektu plánovaného v nárazníkové zóně Průhonického parku. Stížnost se zakládala na rozsahu, umístění a environmentálním dopadu stavebního projektu, který „by měl využívat vodu z potoka Botiče, a tím přímo ohrožovat Průhonický park a environmentální rovnováhu v celé oblasti“.

Dopis smluvní strany upozorňuje na skutečnost, že „příslušné památkové orgány a instituce [aniž by je specifikoval] a úřady na ochranu životního prostředí k plánovanému projektu vyjádřily svá stanoviska“. Dospívá také k závěru, že projekt splňuje požadavky nárazníkové zóny, pokud jde o ochranu kulturních památek a environmentální opatření a na Průhonický park nebude mít po této stránce dopad. Projekt „Whitewater Park“ v oblasti za Průhonickým parkem byl diskutován také na vnitrostátní úrovni a získal povolení.

1.3. Podzámecké alpinum Průhonického parku

Podzámecké alpinum Průhonického parku je jedním z nejdůležitějších atributů této součásti sériového statku. Bylo založeno v roce 1885 Arnoštem Emanuelelem hrabětem Silva-Taroucou a je považováno za mistrovské dílo evropského krajinářství. Původ zámku sahá až ke středověkému gotickému hrádku (první písemné záznamy se objevují kolem roku 1270) vystavěnému na skalnatém ostrohu nad potokem Botičem. Po roce 1800 započal Jan Nepomuk hrabě Nostic-Rieneck rozsáhlou rekonstrukci Průhonického zámku v klasicistním stylu, aby obnovil jeho využití jako obytného sídla. Poté, co se jedinou dědičkou panství stala Marie Antonie Gabriela, začala jejím sňatkem s Arnoštem Emanuelelem hrabětem Silva-Taroucou v roce 1885 nová éra historie Průhonického parku. Hrabě Silva-Tarouca dal zámek přestavět ve stylu české novorenesance a obklopil jej parkem. Hrabě využil území mimořádné přírodní krásy s údolím, jímž se vine potok Botič, a lesními, lučními a skalními biotopy, a vytvořil zde podmínky pro novou výsadbu. Na otevřených prostranstvích se nacházejí skupiny stromů a keřů, které se střídají s loukami, rybníky, potoky a jejich slepými rameny. Na skalnatých svazích nad potokem Botičem bylo vytvořeno rozsáhlé alpinum. Jedinečným rysem parku jsou nádherné vyhlídky na dominantní prvky, jako jsou zámek a porosty vzrostlých stromů.

Park obsahuje rozsáhlé sbírky domácích i introdukovaných druhů a je také součástí Botanického ústavu Akademie věd České republiky, který v Průhonickém zámku sídlí od roku 1962. Je místem dynamického rozvoje vědy a výzkumu v celém rozsahu botanických disciplín.

ICOMOS bere na vědomí, že další informace o parku, jeho současném stavu a projektu obnovy jsou



HLAVNÍ MĚSTO PRAHA RADA HL. M. PRAHY

k dispozici na webových stránkách Botanického ústavu (<http://www.ibot.cas.cz/en/aktuality/271>) a také na webových stránkách grantů Evropského hospodářského prostoru (<http://eeagrants.org/project-portal/project/CZ06-0019>).

1.4. Whitewater Park

O projektu Whitewater Park, který má být umístěn v nárazníkové zóně Průhonického parku, nemá ICOMOS jiné informace, než jsou údaje poskytnuté smluvní stranou v jejím dopise s odpovědí. Neexistují přesné údaje o jeho umístění ani technická dokumentace, jejichž potřebu lze u takového projektu předpokládat (protože většina vodních parků vyžaduje rozsáhlý stavební projekt).

ICOMOS lituje, že smluvní strana nedala podrobné informace ani zprávy „příslušných orgánů a institucí“, s nimiž byl projekt údajně konzultován. ICOMOS má nicméně za to, že požadavky tak, jak je potvrdila smluvní strana, se jeví jako vyhovující podmínkám nárazníkové zóny nejen v otázce udávané navrhované výšky (9 metrů), ale i pokud jde o vizuální dopad na Průhonický park. ICOMOS má také za to, že dle vyjádření smluvní strany nehrozí žádné dopady na životní prostředí a že stavební projekt nenaruší hlavní vodní tok, který je pro Průhonický park klíčový, protože nový projekt bude zásobován z veřejného vodního potrubí.

ICOMOS nicméně lituje, že nebyla předložena žádná studie vizuálního dopadu ani dopadu na životní prostředí.

2. ZÁVĚR A DOPORUČENÍ

2.1. Informace získané o projektu obnovy

Po technickém přezkumu provedeném organizací ICOMOS v listopadu 2015 poskytla smluvní strana další informace o projektu na obnovu Průhonického parku, včetně podrobných plánů a nákrešů navrhovaných i dokončených prací. Nebyla však předložena žádná písemná dokumentace, podle které by bylo možno posoudit, zda byly uplatněny zásady zachování výjimečné světové hodnoty. Plány (hlavní plán, detail severozápadní terasy, jižní svahy, růžová zahrada, historická fontána a východní terasa a podrobnosti o výsadbě) a vyobrazení již provedených prací poskytují dobrý přehled o projektu. Nebyly předloženy ani žádné historické dokumenty, které by umožňovaly provést srovnávací analýzu mezi obnovou historických prvků a vkládáním nových.

Rovněž jsou k dispozici informace o odbornících, kteří se na projektu obnovy podílejí a zajišťují multidisciplinarnitu zapojeného týmu, jeho náležitou odbornost a výškolení. Tým sestává z vysoce uznávaných odborníků se zkušenostmi z dřívějších prací na historických zahradách a jejich obnově. Společně tvoří kvalifikovaný tým, který je schopen projekt náležitě provést a má navíc podporu renomovaných botanických a památkových institucí. Splňuje veškeré požadavky, které organizace ICOMOS dříve stanovila ve svém technickém přezkumu z roku 2015. ICOMOS rovněž poznamenává, že proběhly konzultace s Národním památkovým ústavem a že ústav na proces obnovy dohlíží.

Přesto ICOMOS stále nemá dostatek informací ohledně posouzení vlivu na životní prostředí a památky, které se u projektu mělo předem provést. Věřící však, že výše zmíněný tým pečlivě přezkoumal veškeré problémy, které projekt tohoto významu obnáší, zejména pak problémy zmiňované v souvislosti se zaváděním nových současných prvků (např. Plán 03 – Nově navržená zídka a nově umístěný rozvaděč), které by mohly ovlivnit integritu a autenticitu statku.



HLAVNÍ MĚSTO PRAHA
RADA HL. M. PRAHY

2.2. Whitewater Park

O samotném projektu je k dispozici jen málo informací, protože nebyly předloženy žádné plány týkající se polohy, kapacity či výšky budov a jakéhokoli možného křížení s přístupem do Průhonického parku, pokud k takovému dochází. Dopis smluvní strany však zmiňuje zprávy různých orgánů (environmentálních i památkových), které nový rozvoj odsouhlasily.

2.3. Doporučení

Velmi oceňujeme informace, které smluvní strana zaslala v reakci na požadavek organizace ICOMOS z listopadu 2015. Smluvní straně lze poblahopřát k tomu, jak přistoupil ke kompletní obnově Průhonického parku, kvalitě projektu obnovy a zvolenému týmu, který je složen z odborníků na řadu disciplín.

Bylo by však bývalo užitečné informovat Centrum světového dědictví a organizaci ICOMOS předem, aby mohly smluvní straně poskytnout účinnější pomoc, a nikoli až po zahájení prací. Připomínáme, že článek 172 *Operační směrnice* vyzývá státy, aby vyrozuměly Výbor pro světové dědictví o veškerých akcích obnovy, které mohou mít vliv na výjimečnou světovou hodnotu zapsaného statku a to co nejdříve a před učiněním rozhodnutí, která je posléze obtížné zvrátit.

Organizace ICOMOS by ráda zdůraznila otázky týkající se autentičnosti a integrity, zejména ve vztahu k formě a návrhu, materiálům a látkám, využití, funkci a technikám všech součástí projektu, pokud jde o stavební materiály, rostlinné druhy i tradiční technologie. S přihlédnutím k potřebě přizpůsobit lokalitu novým využitím, například v rámci turistického ruchu, je třeba věnovat zvláštní pozornost nejen zavádění nových prvků nezbytných pro nová využití, ale také veškerým historickým detailům (chodníky, historické rostlinné druhy, zábradlí apod.). Všechny tyto atributy jsou naprosto nezbytné pro zachování ducha a atmosféry místa i jeho autentičnosti.

ICOMOS lituje, že u projektu nebylo předem provedeno Posouzení dopadu na památku (Heritage Impact Assessment), a především že nebylo provedeno před zahájením prací. U statků mimořádného významu, jako jsou statky zapsané na Seznamu světového dědictví, je třeba přijmout všechna předcházející opatření, aby se zajistilo zachování výjimečné světové hodnoty, a především autentičnosti a integrity statku.

Vzhledem k nedostatku informací o projektu Whitewater Park by bylo vhodné, kdyby smluvní strana předložila krátkou zprávu z hlediska životního prostředí a péče o památku spolu s podrobnostmi o projektu.

ICOMOS je smluvní straně i nadále k dispozici pro jakékoliv další objasnění či pomoc.

ICOMOS, Charenton-le-Pont
únor 2017