

LES KREJCÁREK



ZÁKLADNÍ CHARAKTERISTIKY

ROZLOHA: 15,3 ha

KATASTRÁLNÍ ÚZEMÍ: Žižkov, Vysočany

NEJVÍCE ZASTOUPENÉ DŘEVINY: dub zimní, lípa srdčitá a dub červený

PŘEVLÁDAJÍCÍ STANOVIŠTĚ: živná stanoviště nižších poloh

VĚK POROSTŮ: nejvíce je zastoupena 2. věková třída, tedy věk 21–40 let

LESNÍ POROSTY: 12 ha

NELESNÍ PLOCHY (LOUKY, CESTY): 3,3 ha

VLASTNÍK LESA: hlavní město Praha, zastoupené odborem ochrany prostředí MHMP

ÚDRŽBU PROVÁDÍ: Lesy hl. m. Prahy

Upozorňujeme návštěvníky, že dle platného lesního zákona je vstup do lesa na vlastní nebezpečí.

Dub červený (*Quercus rubra*) je listnatý strom dorůstající výšky 25–40 m a dožívající se až 500 let. Název tohoto druhu dubu je odvozen od charakteristické červené barvy jeho listů na podzim. Dub červený pochází ze Severní Ameriky a k nám byl dovezen v 90. letech 19. století jako parková dřevina. Dub červený roste rychleji než naše domácí duby a rychleji zmlazuje, a to i v horších podmínkách – patří proto mezi nepůvodní dřeviny, které se v naší přírodě rozšiřují na úkor našich domácích druhů.



Borovice lesní (*Pinus sylvestris*), nazývaná sosna, je jehličnatý strom, který může dorůst výšky až 40 metrů. Dožívá se až 350 let. Kůra je v dolní části kmene šedohnědá, v horní části rezavá. Borovice kvete v dubnu až červnu, a to poprvé ve stáří 15–20 let. Šišky dozrávají 2 roky. Borovice je výrazně světlomilný strom, který snáší sucho i chudou půdu, a proto ji často nalezneme na skalách, sutích či písčitých půdách. Vyskytuje se v celé Euroasii. Poskytuje pružné a měkké pryskyřičnaté dřevo s výraznou kresbou letokruhů.

V roce 2017 vydal odbor ochrany prostředí Magistrátu hl. m. Prahy

Autoři textů a fotografií: Mgr. Jana Karnecká, Ing. Dan Frantík

Fotografie na úvodní stránce (zleva doprava, shora dolů): cesta lesem, vyhlídka na Libeň, habr obecný, dětské hřiště, louka nad dětským hřištěm

Další informace o pražské přírodě: www.praha-priroda.cz, portalzp.praha.eu



1. Sportovní areál Pražáčka
2. Bizarní pětkmenný habr
3. Cedar atlasový na Balkáně

Hranice lesa v majetku HMHP

Dětské hřiště
 Vyhlídka
 Památný strom

Pramen, studánka
 Restaurace, občerstvení

Nejblíže zastávka MHD
 Parkoviště

HISTORIE A SOUČASNOST LESA KREJCÁREK

Les Krejcárek se nachází mezi Ohradou a Balkánem a navazuje na park na vrchu Vítkově. S Vítkovem je Krejcárek spojen lávkou pro pěší.

Zalesnění Krejčárku proběhlo v 70. letech 20. století v rámci projektu rekultivace severního svahu Žižkova. Součástí tohoto projektu byla kromě výsadeb také výstavba vyhlídkové cesty na hřebenu Balkánu, vybudování dětského hřiště a umístění lavíček. Výsadby a zalesňování byly provedeny dobrovolníky v rámci akce „Z“. Vysazovány byly zejména borovice lesní, dub červený, lípa a javor mléč. Na části území se před zalesněním nacházely sady, a proto je zde také možné nalézt staré třešně a jabloně. V roce 2010 zde byly provedeny výsadby 630 odrostků lesních dřevin v rámci náhradních výsadeb za kácení při modernizaci železniční trati pod Vítkovem.

Pěkná procházka od Památníku národního osvobození po vítkovské promenádě a dále po vyhlídkové cestě na Krejčárku až nad Balabenku je dlouhá 3,5 km. V západní části lesa je nové dětské hřiště, poblíž kterého se nachází studánka (ovšem jen s užitkovou vodou). V létě návštěvníci ocení sečené louky, které se nachází u dětského hřiště a podél vyhlídkové cesty. Po hlavní asfaltové cestě vede značená cyklistická stezka (Cyklotrasa A255: Vítkovský tunel – Krejcárek – Balabenka).

Lesopark je útočištěm pro různé druhy ptáků. Hnízdí zde kosi, drozdi, sýkory, pěnkavy, sojky, straky i brhlíci. Ze savců tu můžeme spatřit rejška, ježka nebo lasičku. Z obojživelníků a plazů pak např. slepýše, ropuchy a hnědé skokany.

Rostou tu zejména duby, lípy, javory, modřiny a borovice. Z ovocných stromů tu nalezneme plané třešně a jabloně nebo ořešáky. Křoviny jsou tvořeny lískami, růžemi, kalinami či tavolníky a bezinkami.



Území lesa Krejcárek na mapě stabilního katastru z roku 1840

Červeně je vyznačena hranice současného lesa v majetku hl. m. Prahy. Z mapy je patrné, že na území lesa se historicky nacházely jen nelesní plochy.



Dětské hřiště

Nové schodiště od ulice Novovysočanská

PÉČE O LES

V současné době je snahou zachovat stabilní části lesa a některé nevhodné dřeviny nahradit dřevinami původními. Vysazují se zde zejména duby, buky a habry. Část borových porostů je bohužel zejména v posledních patnácti letech ve špatném zdravotním stavu, stromy usychají a porosty tím velmi řídnu. To způsobuje expanzivní nárůst bezu černého. Takovéto plochy bude nutné v blízké době vyčistit a zalesnit vhodnými dřevinami.

Les Krejcárek, jako všechny lesy v majetku hl. m. Prahy, je obhospodařován podle zásad trvale udržitelného hospodaření v lesích. Hl. m. Praha je navíc od května 2007 držitelem mezinárodního, ekologicky přísného lesnického certifikátu Forest Stewardship Council® (FSC®), který hospodaření v lesích směřuje k dosažení přírodě blízkých lesních porostů, to vše s přihlédnutím k výrazně mimoprodukčnímu poslání pražských lesů.



Značka odpovědného lesnictví



Vyhlídková cesta

Louky pod vyhlídkovou cestou

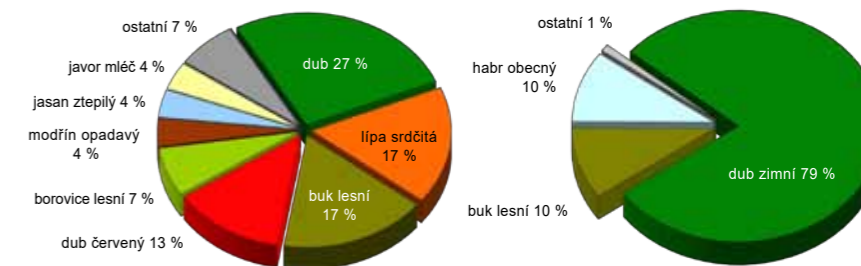
ZASTOUPENÍ DŘEVIN

Snahou vlastníka lesa je, aby se zastoupení dřevin co nejvíce blížilo původnímu přirozenému složení porostů v daném území. Rovněž se zohledňuje převážně mimoprodukční – rekreační – poslání pražských lesů (tj. používání pestré dřevinné skladby), včetně menšího zastoupení nepůvodních jehličnatých dřevin (např. modřín, douglaska). Současné procentuální zastoupení dřevin znázorňuje graf č. 1. Ideální (přirozené) zastoupení dřevin zobrazuje graf č. 2. Přirozené zastoupení dřevin vychází z vlastností daného stanoviště, které jsou charakterizovány zejména klimatickými poměry a půdními vlastnostmi daného území.

Na území lesa Krejcárek se vyskytují živná stanoviště nižších poloh (stanoviště na úrodných půdách, svahy až plošiny). Tyto podmínky vyhovují zejména dubu, habru obecnému a buku lesnímu. Les Krejcárek byl zakládán jako lesopark určený pro rekreaci, čemuž odpovídá pestřejší dřevinná skladba a vysoký podíl jehličnatých dřevin.

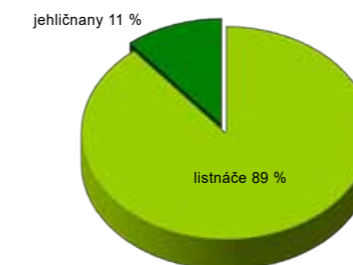
VĚKOVÁ SKLADBA POROSTŮ

Věková skladba porostů je jednou z hlavních charakteristik stavu lesa a vypovídá také mnohé o jeho historii. Graf č. 4 jasně ukazuje, že téměř celý les byl založen v 70. letech minulého století.

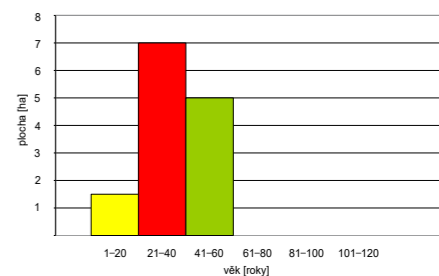


1. Zastoupení dřevin

2. Ideální (přirozené) zastoupení dřevin



3. Zastoupení listnatých a jehličnatých dřevin



4. Věková skladba porostů