

383 / Suchdol

SPRÁVNÍ OBLAST

Praha 6

MĚSTSKÁ ČÁST

Praha-Suchdol

KATASTRÁLNÍ ÚZEMÍ

Sedlec, Suchdol

ROZLOHA

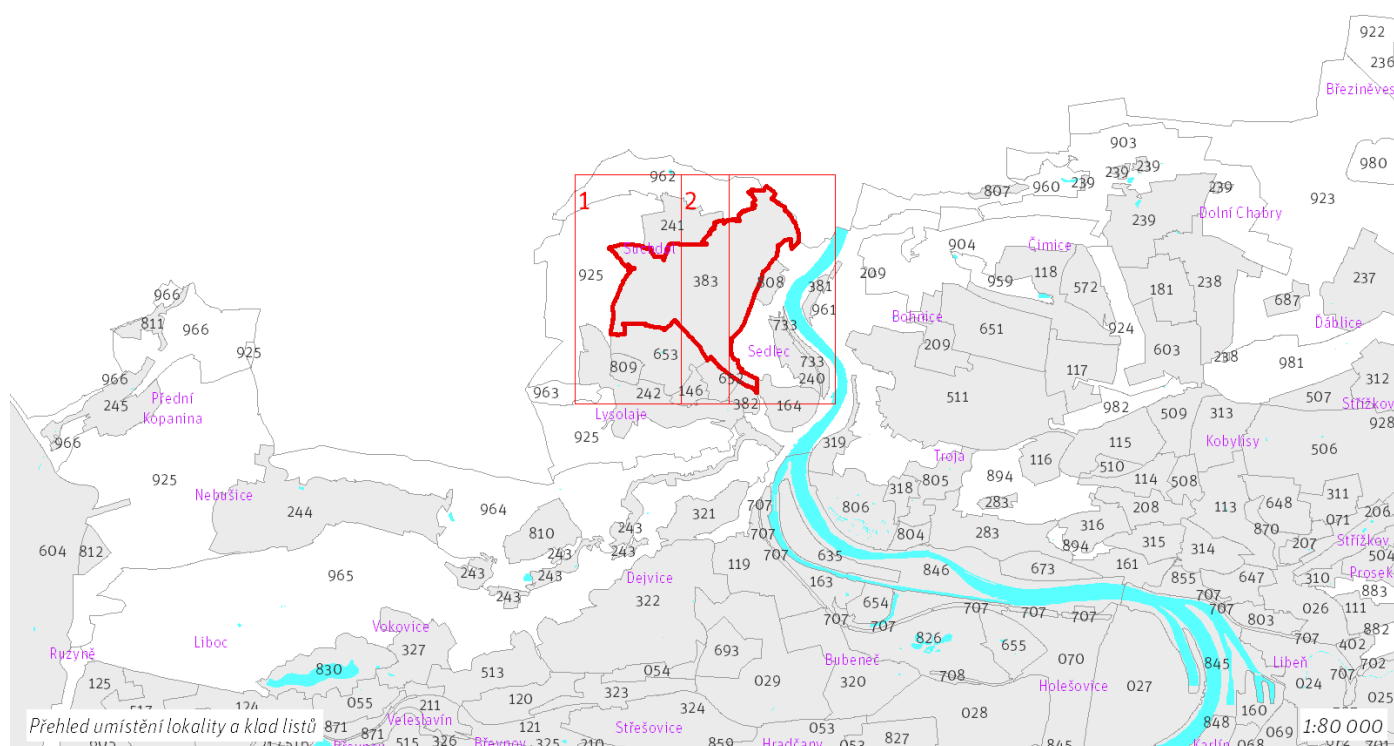
175 ha

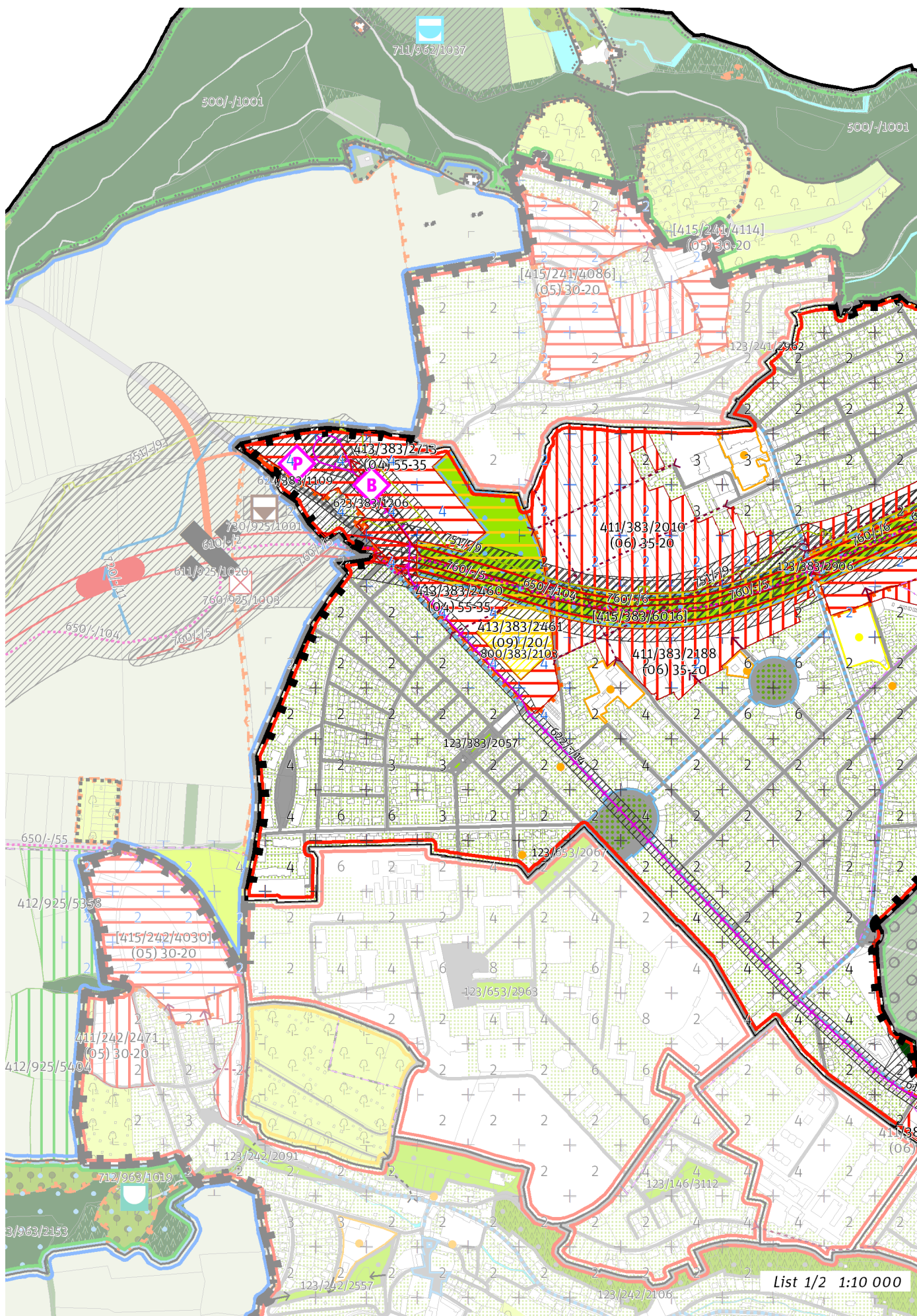
Z	(06)
ZASTAVITELNOST: zastavitelná stavební	TYP STRUKTURY: struktura zahradního města
/ O	[S]
ZPŮSOB VYUŽITÍ: zastavitelná obytná	MÍRA STABILITY: stabilizovaná

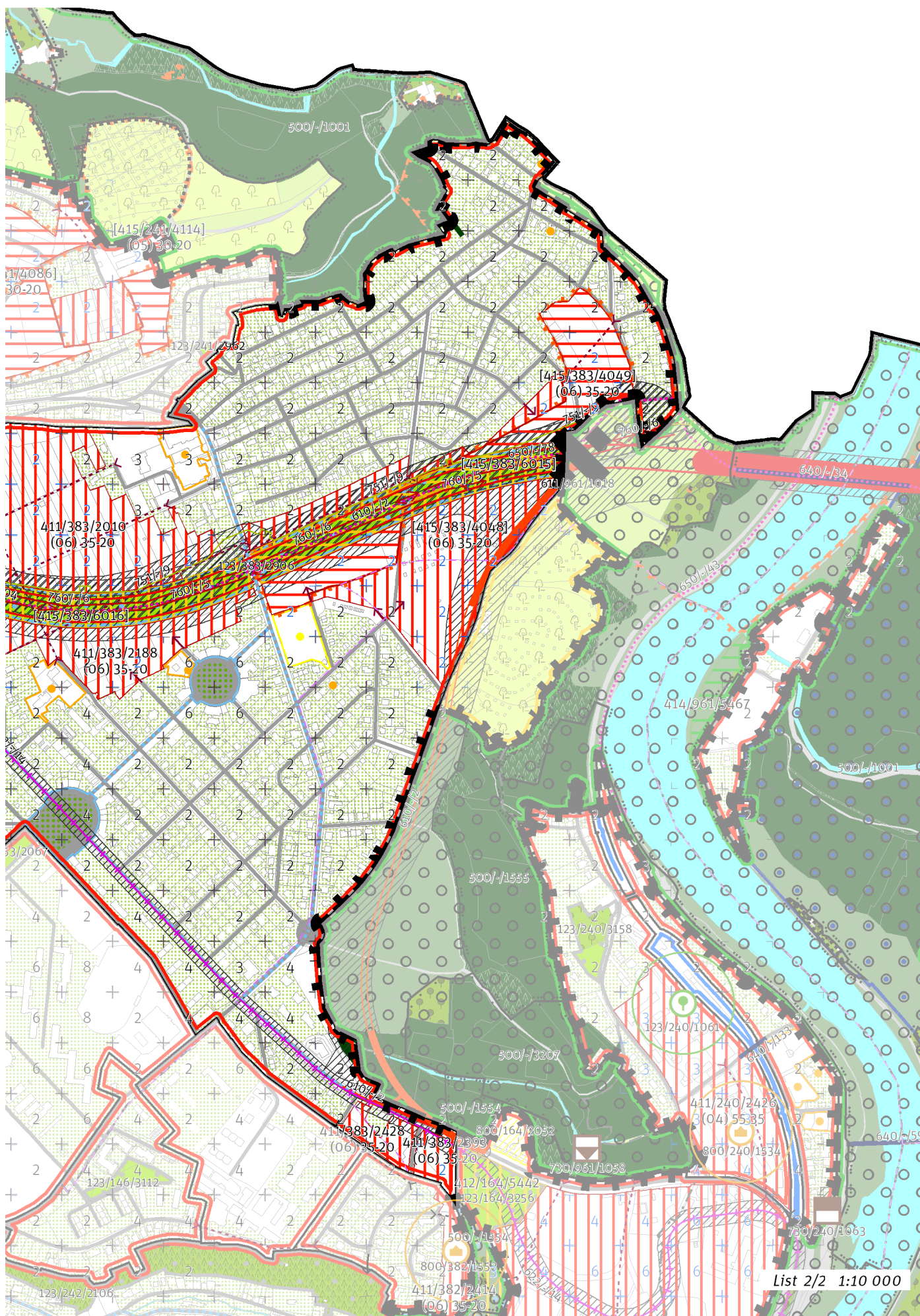
CÍLOVÝ CHARAKTER LOKALITY

Dotvořit a posilovat cílový charakter zastavitelné, stabilizované, obytné lokality Suchdol se strukturou zahradního města. Lokalita je součástí krajiny vymezené v ZÚR s názvem Krajina Turské plošiny.

Lokalita Suchdol je vymezena jako lokalita zahradního města. Cílem navržených regulativů je zachování prostorového uspořádání, rozvíjení přístupné sítě veřejných prostranství, osou které je ulice Kamýčká a na ní kolmá Internacionální, na vymezených transformačních a rozvojových plochách doplnění zástavby dle stanovených regulativů a napojení nových veřejných prostranství na stávající, zlepšování přístupnosti do sousedních krajinných lokalit, doplnění rekreační vybavenosti a sítě parků, napojení lokality na síť tramvajové dopravy a vytvoření centrálního parkového prostranství nad tunelem Pražského okruhu.







List 2/2 1:10 000

100 / MĚSTSKÁ PŘÍRODA**Městské parky**

123/383/2057 Výhledské náměstí - místní park

123/383/2906 Park v Suchdole - lokalitní park

-> Městský park, čl. 84-> Hierarchie městských parků, čl. 85**200 / VYSTAVĚNÉ PROSTŘEDÍ**-> (06) Struktura zahradního města, čl. 46

Individuální regulativy nejsou stanoveny.

300 / VYUŽITÍ ÚZEMÍ-> Zastavitelná obytná lokalita, čl. 63

Individuální regulativy nejsou stanoveny.

400 / STABILITA A MÍRA VYUŽITÍ ÚZEMÍ-> Typy stability lokalit, čl. 69**Zastavitelné transformační a rozvojové plochy doplňující stávající struktury**Skupina [T+R] ploch **[415/383/4048]** se skládá z celkem 2 vzájemně sousedících transformačních a rozvojových ploch o souhrnné rozloze 93652 m² a jako pro celek pro ni platí:

Typ struktury: struktura zahradního města

Způsob využití: obytná

Koeficient zastavění stavebního bloku ZB:

ZB_M: 35% (pro malé bloky do 2 000 m² včetně)ZB_{S1}: 35%ZB_S: $[ZB_V + (ZB_{S1} - ZB_V) \times (12\ 000 - \text{plocha bloku}) / 10\ 000]$ (pro střední bloky nad 2 000 m² do 12 000 m² včetně)ZB_V: 20% (pro velké bloky nad 12 000 m²)ZB_N: 25% (pro neznámý blok)Skupina [T+R] ploch **[415/383/4049]** se skládá z celkem 3 vzájemně sousedících transformačních a rozvojových ploch o souhrnné rozloze 60079 m² a jako pro celek pro ni platí:

Typ struktury: struktura zahradního města

Způsob využití: obytná

Koeficient zastavění stavebního bloku ZB:

ZB_M: 35% (pro malé bloky do 2 000 m² včetně)ZB_{S1}: 35%ZB_S: $[ZB_V + (ZB_{S1} - ZB_V) \times (12\ 000 - \text{plocha bloku}) / 10\ 000]$ (pro střední bloky nad 2 000 m² do 12 000 m² včetně)ZB_V: 20% (pro velké bloky nad 12 000 m²)ZB_N: 25% (pro neznámý blok)Rozvojová plocha **413/383/2713** o rozloze 65913 m²

Typ struktury: heterogenní struktura

Způsob využití: obytná

Koeficient zastavění stavebního bloku ZB:

ZB_M: 65% (pro malé bloky do 2 000 m² včetně)ZB_{S1}: 55%ZB_S: $[ZB_V + (ZB_{S1} - ZB_V) \times (12\ 000 - \text{plocha bloku}) / 10\ 000]$ (pro střední bloky nad 2 000 m² do 12 000 m² včetně)ZB_V: 35% (pro velké bloky nad 12 000 m²)ZB_N: 40% (pro neznámý blok)Transformační plocha **411/383/2428** o rozloze 9421 m²

Typ struktury: struktura zahradního města

Způsob využití: obytná

Koeficient zastavění stavebního bloku ZB:

ZB_M: 35% (pro malé bloky do 2 000 m² včetně)ZB_{S1}: 35%ZB_S: $[ZB_V + (ZB_{S1} - ZB_V) \times (12\ 000 - \text{plocha bloku}) / 10\ 000]$ (pro střední bloky nad 2 000 m² do 12 000 m² včetně)ZB_V: 20% (pro velké bloky nad 12 000 m²)ZB_N: 25% (pro neznámý blok)Rozvojová plocha **413/383/2460** o rozloze 20921 m²

Typ struktury: heterogenní struktura

Způsob využití: obytná

Koeficient zastavění stavebního bloku ZB:

ZB_M: 65% (pro malé bloky do 2 000 m² včetně)ZB_{S1}: 55%ZB_S: $[ZB_V + (ZB_{S1} - ZB_V) \times (12\ 000 - \text{plocha bloku}) / 10\ 000]$ (pro střední bloky nad 2 000 m² do 12 000 m² včetně)ZB_V: 35% (pro velké bloky nad 12 000 m²)ZB_N: 40% (pro neznámý blok)Rozvojová plocha **413/383/2461** o rozloze 13689 m²

Typ struktury: struktura areálů vybavenosti

Způsob využití: rekreační

Zastavitelnost z velikosti plochy: 20%

Transformační plocha **411/383/2188** o rozloze 41391 m²

Typ struktury: struktura zahradního města

Způsob využití: obytná

Koeficient zastavění stavebního bloku ZB:

ZB_M: 35% (pro malé bloky do 2 000 m² včetně)

ZB_{S1}: 35%

ZB_S: $[ZB_V + (ZB_{S1} - ZB_V) \times (12\ 000 - \text{plocha bloku}) / 10\ 000]$ (pro střední bloky nad 2 000 m² do 12 000 m² včetně)

ZB_V: 20% (pro velké bloky nad 12 000 m²)

ZB_N: 25% (pro neznámý blok)

Transformační plocha **411/383/2010** o rozloze 102423 m²

Typ struktury: struktura zahradního města

Způsob využití: obytná

Koeficient zastavění stavebního bloku ZB:

ZB_M: 35% (pro malé bloky do 2 000 m² včetně)

ZB_{S1}: 35%

ZB_S: $[ZB_V + (ZB_{S1} - ZB_V) \times (12\ 000 - \text{plocha bloku}) / 10\ 000]$ (pro střední bloky nad 2 000 m² do 12 000 m² včetně)

ZB_V: 20% (pro velké bloky nad 12 000 m²)

ZB_N: 25% (pro neznámý blok)

Transformační plocha **411/383/2393** o rozloze 7903 m²

Typ struktury: struktura zahradního města

Způsob využití: obytná

Koeficient zastavění stavebního bloku ZB:

ZB_M: 35% (pro malé bloky do 2 000 m² včetně)

ZB_{S1}: 35%

ZB_S: $[ZB_V + (ZB_{S1} - ZB_V) \times (12\ 000 - \text{plocha bloku}) / 10\ 000]$ (pro střední bloky nad 2 000 m² do 12 000 m² včetně)

ZB_V: 20% (pro velké bloky nad 12 000 m²)

ZB_N: 25% (pro neznámý blok)

-> *Míra využití území k zastavění pro transformační a rozvojové plochy doplňující stávající struktury, čl. 76*

Nestavební transformační a rozvojové plochy

Skupina [T+R] ploch **[415/383/6015]** se skládá z celkem 3 vzájemně sousedících transformačních a rozvojových ploch o souhrnné rozloze 44247 m² a jako pro celek pro ni platí:

Způsob využití: rekreační

Cílová charakteristika skupiny [T+R] ploch: park

Skupina [T+R] ploch **[415/383/6016]** se skládá z celkem 2 vzájemně sousedících transformačních a rozvojových ploch o souhrnné rozloze 75186 m² a jako pro celek pro ni platí:

Způsob využití: rekreační

Cílová charakteristika skupiny [T+R] ploch: park

500 / KRAJINNÁ INFRASTRUKTURA

Individuální regulativy nejsou stanoveny.

600 / DOPRAVNÍ INFRASTRUKTURA

Systém pozemních komunikací

610/-/2 Pražský okruh, stavba č. 518 (Ruzyně - Suchdol) – návrh

611/925/1020 Mimoúrovňová křižovatka Výhledy, součást Pražského okruhu – návrh

611/961/1018 Mimoúrovňová křižovatka Rybářka, součást Pražského okruhu – návrh

-> *Systém pozemních komunikací, čl. 118 - 120*

Veřejná doprava / Tramvajová doprava

622/-/14 Tramvajová trať Nádrazí Podbaba - Suchdol – návrh

-> *Systém veřejné dopravy, čl. 121*

-> *Tramvajová doprava, čl. 123*

Veřejná doprava / Autobusová doprava

623/383/1206 Autobusové nádraží Suchdol – návrh

-> *Systém veřejné dopravy, čl. 121*

-> *Autobusová doprava, čl. 124*

Veřejná doprava / Záchytná parkoviště P+R

624/383/1109 Parkoviště P + R - Suchdol – návrh, minimální přípustná kapacita 500 stání

-> *Systém veřejné dopravy, čl. 121*

-> *Záchytná parkoviště P+R, čl. 125*

Bezmotorová doprava

650/-/104 Cyklotrasa ze Suchdola do Horoměřic A 50 – návrh

650/-/78 Cyklotrasa z Bohnic do Suchdola – návrh

-> *Bezmotorová doprava, čl. 127 - 128*

700 / TECHNICKÁ INFRASTRUKTURA

Zásobování plynem a ropovody

751/-/9 Vysokotlaký plynovod Suchdol (Pražský okruh), přeložka – návrh

-> Zásobování plynem a ropovody, čl. 138

Zásobování elektrickou energií

760/-/5 Nadzemní elektrické vedení 110 kV Transformační stanice Červený vrch - Transformační stanice Sever, lokalita Suchdol, přeložka – návrh

760/-/6 Nadzemní elektrické vedení 110 kV Transformační stanice Dříň - Transformační stanice Sever, přeložka – návrh

-> Zásobování elektrickou energií, čl. 139

800 / VEŘEJNÁ VYBAVENOST

Veřejná vybavenost

800/383/2103 - plocha o velikosti 13693 m² rezervovaná pro veřejnou vybavenost, pro využití: rekreační vybavenost

-> Plochy veřejné vybavenosti, čl. 146

900 / VEŘEJNÝ ZÁJEM

Veřejně prospěšné stavby dopravní infrastruktury

910-610/-/2 Pražský okruh, stavba č. 518 (Ruzyně - Suchdol)

910-622/-/14 Tramvajová trať Nádraží Podbaba - Suchdol

910-623/383/1206 Autobusové nádraží Suchdol

910-624/383/1109 Parkoviště P + R - Suchdol

Veřejně prospěšné stavby technické infrastruktury

910-751/-/9 Vysokotlaký plynovod Suchdol (Pražský okruh), přeložka

910-760/-/5 Nadzemní elektrické vedení 110 kV Transformační stanice Červený vrch - Transformační stanice Sever, lokalita Suchdol, přeložka

910-760/-/6 Nadzemní elektrické vedení 110 kV Transformační stanice Dříň - Transformační stanice Sever, přeložka

-> Veřejně prospěšné stavby, veřejně prospěšná opatření, stavby a opatření k zajišťování obrany a bezpečnost státu a plochy asanací, čl. 150 - 151

Navrhované veřejně prospěšné stavby, veřejně prospěšná opatření, stavby a opatření k zajišťování obrany a bezpečnost státu jsou vymezeny v grafické části ve výkrese Z 04.
