

363 / Starý Chodov

SPRÁVNÍ OBVOD

Praha 11

MĚSTSKÁ ČÁST

Praha 11

KATASTRÁLNÍ ÚZEMÍ

Chodov

ROZLOHA

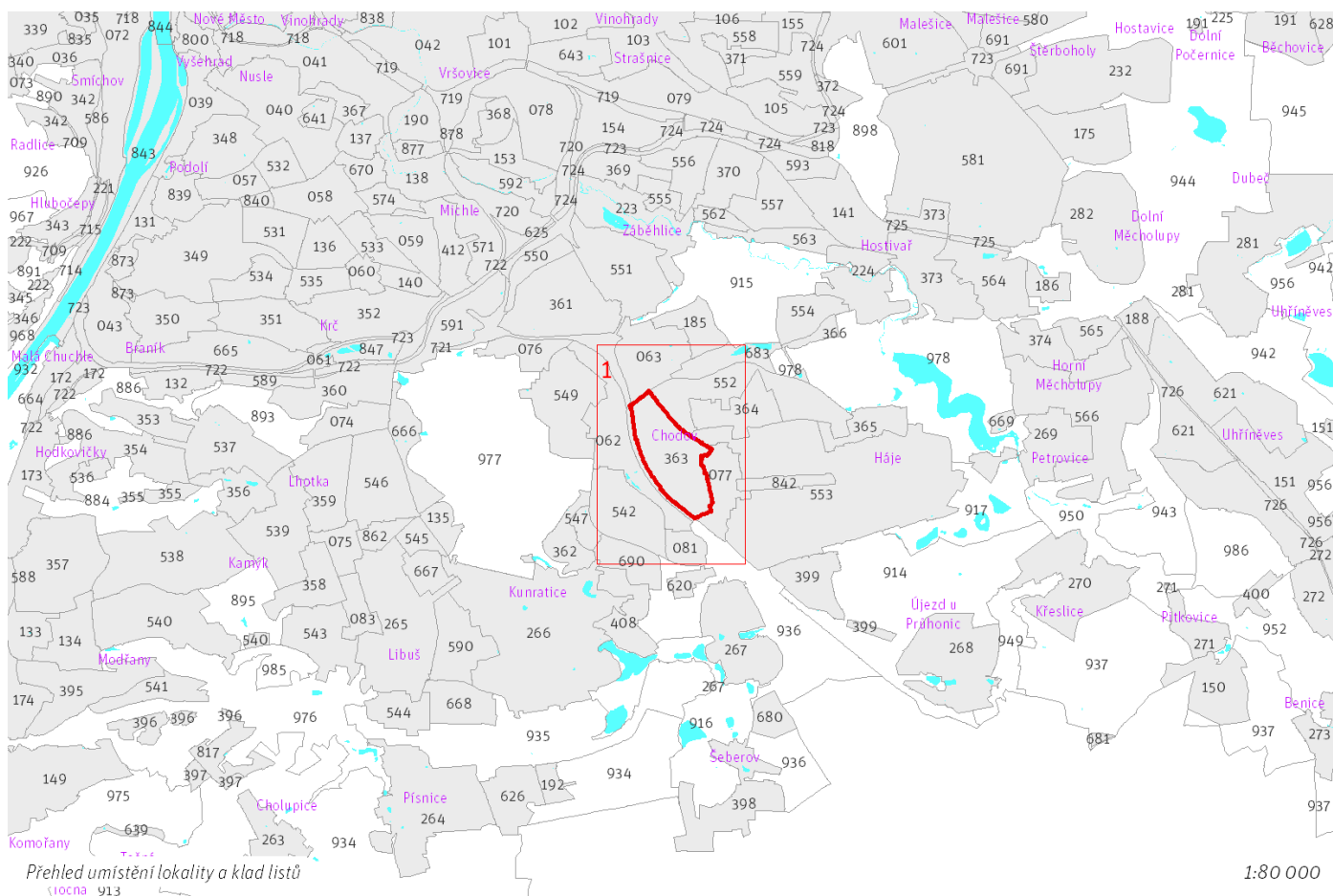
65 ha

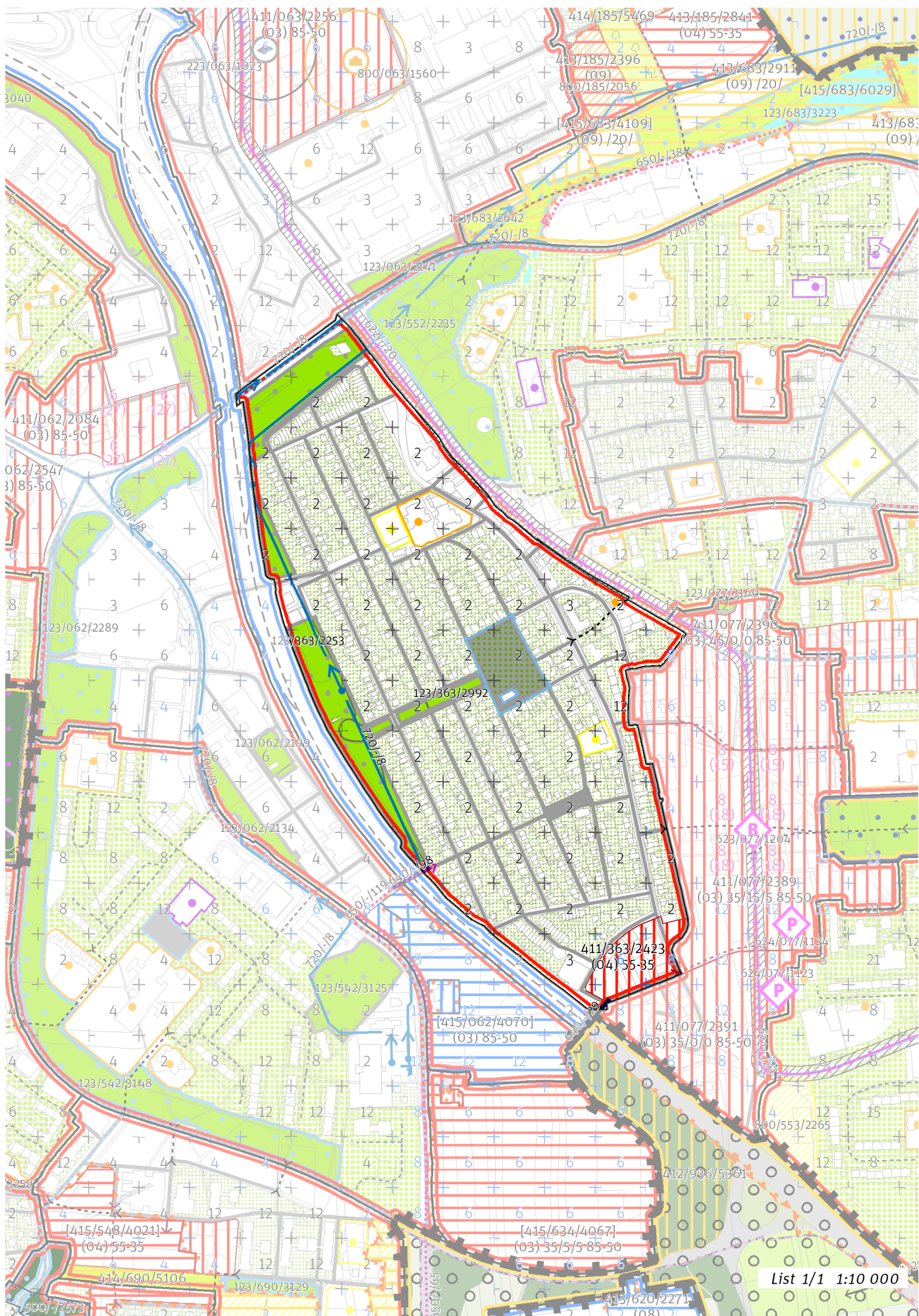
Z	(06)
ZASTAVITELNOST: zastavitelná stavební	TYP STRUKTURY: struktura zahradního města
/ O	[S]
ZPŮSOB VYUŽITÍ: zastavitelná obytná	MÍRA STABILITY: stabilizovaná

CÍLOVÝ CHARAKTER LOKALITY

Dotvořit a posilovat cílový charakter zastavitelné, stabilizované, obytné lokality Starý Chodov se strukturou zahradního města. Lokalita je součástí krajiny vymezené v ZÚR s názvem Městská krajina Prahy.

Lokalita Starý Chodov je vymezena jako lokalita zahradního města. Cílem navržených regulativů je zachování prostorového uspořádání, respektování ucelené sítě veřejných prostranství okolo centrální parkové osy v ulici Ke Sv. Izidoru ústící do parkově upraveného Švandrlíkova náměstí a zachování homogenního výškového uspořádání zástavby. Ve východním cípu lokality se nachází modernistická zástavba, která nebude dále rozvíjena.





100 / MĚSTSKÁ PŘÍRODA

Městské parky

123/363/2253 Park na starém Chodově - místní park

123/363/2992 Park v ulici Ke Sv. Izidoru - místní park

-> Městský park, čl. 84

-> Hierarchie městských parků, čl. 85

200 / VYSTAVĚNÉ PROSTŘEDÍ

-> (06) Struktura zahradního města, čl. 46

Individuální regulativy nejsou stanoveny.

300 / VYUŽITÍ ÚZEMÍ

-> Zastavitelná obytná lokalita, čl. 63

Individuální regulativy nejsou stanoveny.

400 / STABILITA A MÍRA VYUŽITÍ ÚZEMÍ

-> Typy stability lokalit, čl. 69

Zastavitelné transformační a rozvojové plochy doplňující stávající struktury

Transformační plocha **411/363/2423** o rozloze 20195 m²

Typ struktury: heterogenní struktura

Způsob využití: obytná

Koeficient zastavění stavebního bloku ZB:

ZB_M: 65% (pro malé bloky do 2 000 m² včetně)

ZB_{S1}: 55%

ZB_S: $[ZB_M + (ZB_{S1} - ZB_M) \times (12\ 000 - \text{plocha bloku}) / 10\ 000]$ (pro střední bloky nad 2 000 m² do 12 000 m² včetně)

ZB_V: 35% (pro velké bloky nad 12 000 m²)

ZB_N: 40% (pro neznámý blok)

-> Míra využití území k zastavění pro transformační a rozvojové plochy doplňující stávající struktury, čl. 76

500 / KRAJINNÁ INFRASTRUKTURA

Individuální regulativy nejsou stanoveny.

600 / DOPRAVNÍ INFRASTRUKTURA

Veřejná doprava / Tramvajová doprava

622/-/20 Tramvajová trať Spořilov - Chodovec - Opatov - Háje - Jižní Město – návrh

-> Systém veřejné dopravy, čl. 121

-> Tramvajová doprava, čl. 123

Bezmotorová doprava

640/-/29 Lávka přes dálnici u Jižního města – návrh

640/-/98 Propojení přes D1 u The Park – návrh

650/-/119 Cyklotrasa na lávce přes D1 u Chodova – návrh

-> Bezmotorová doprava, čl. 127 - 128

700 / TECHNICKÁ INFRASTRUKTURA

Zásobování vodou

720/-/8 Přiváděcí vodovodní řad Vodojem Chodová - Čerpací stanice Kyjský uzel – návrh

-> Zásobování vodou, čl. 135

800 / VEŘEJNÁ VYBAVENOST

Individuální regulativy nejsou stanoveny.

900 / VEŘEJNÝ ZÁJEM

Veřejně prospěšné stavby dopravní infrastruktury

910-622/-/20 Tramvajová trať Spořilov - Chodovec - Opatov - Háje - Jižní Město

910-640/-/29 Lávka přes dálnici u Jižního města

Veřejně prospěšné stavby technické infrastruktury

910-720/-/8 Přívaděcí vodovodní řad Vodojem Chodová - Čerpací stanice Kyjský uzel

-> Veřejně prospěšné stavby, veřejně prospěšná opatření, stavby a opatření k zajišťování obrany a bezpečnost státu a plochy asanací, čl. 150 - 151

Navrhované veřejně prospěšné stavby, veřejně prospěšná opatření, stavby a opatření k zajišťování obrany a bezpečnost státu jsou vymezeny v grafické části ve výkrese Z 04.
