

TYP STRUKTURY: hybridní struktura

081 / Na Jelenách

SPRÁVNÍ OBVOD

Praha 11

MĚSTSKÁ ČÁST

Praha 11

KATASTRÁLNÍ ÚZEMÍ

Chodov

ROZLOHA

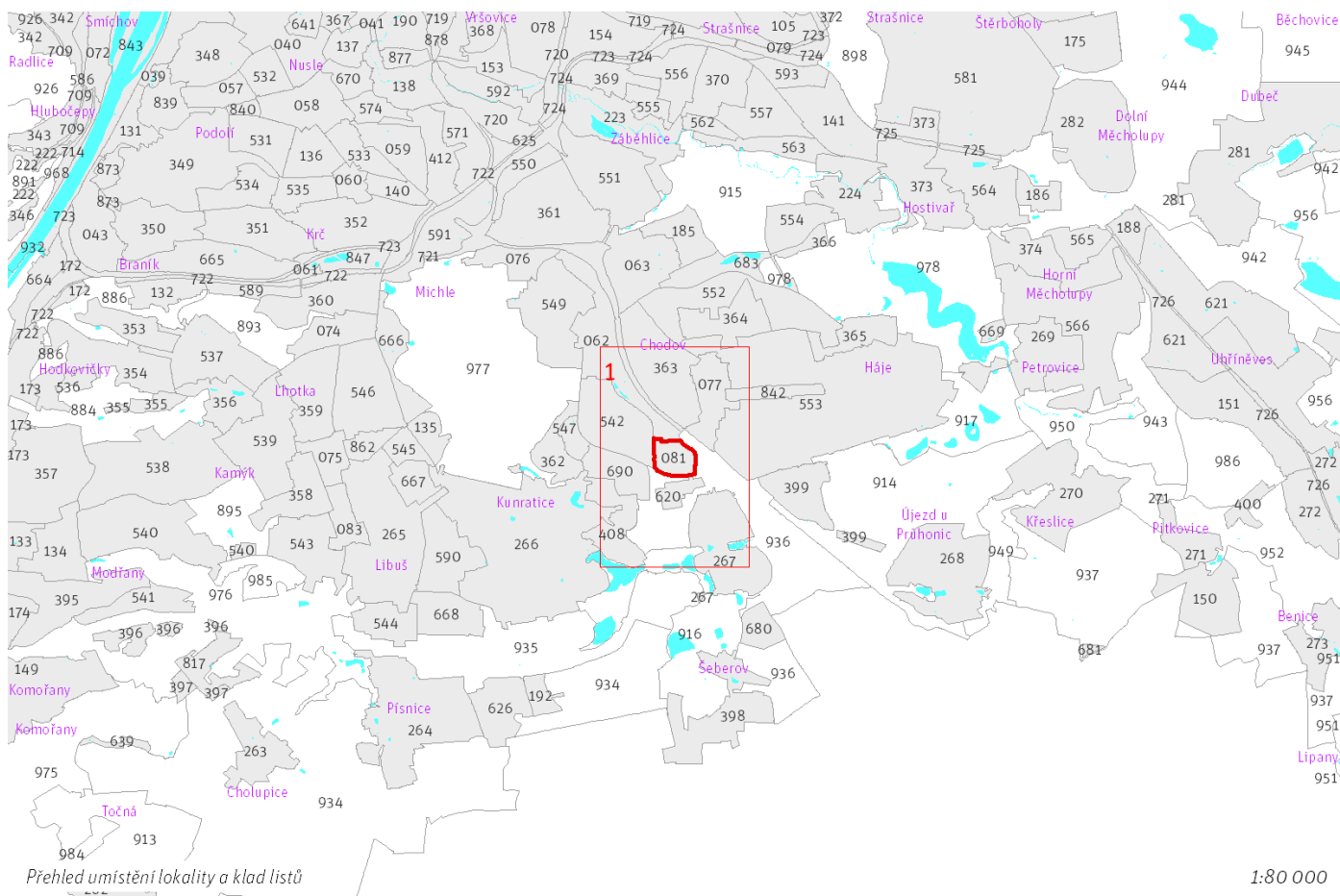
15 ha

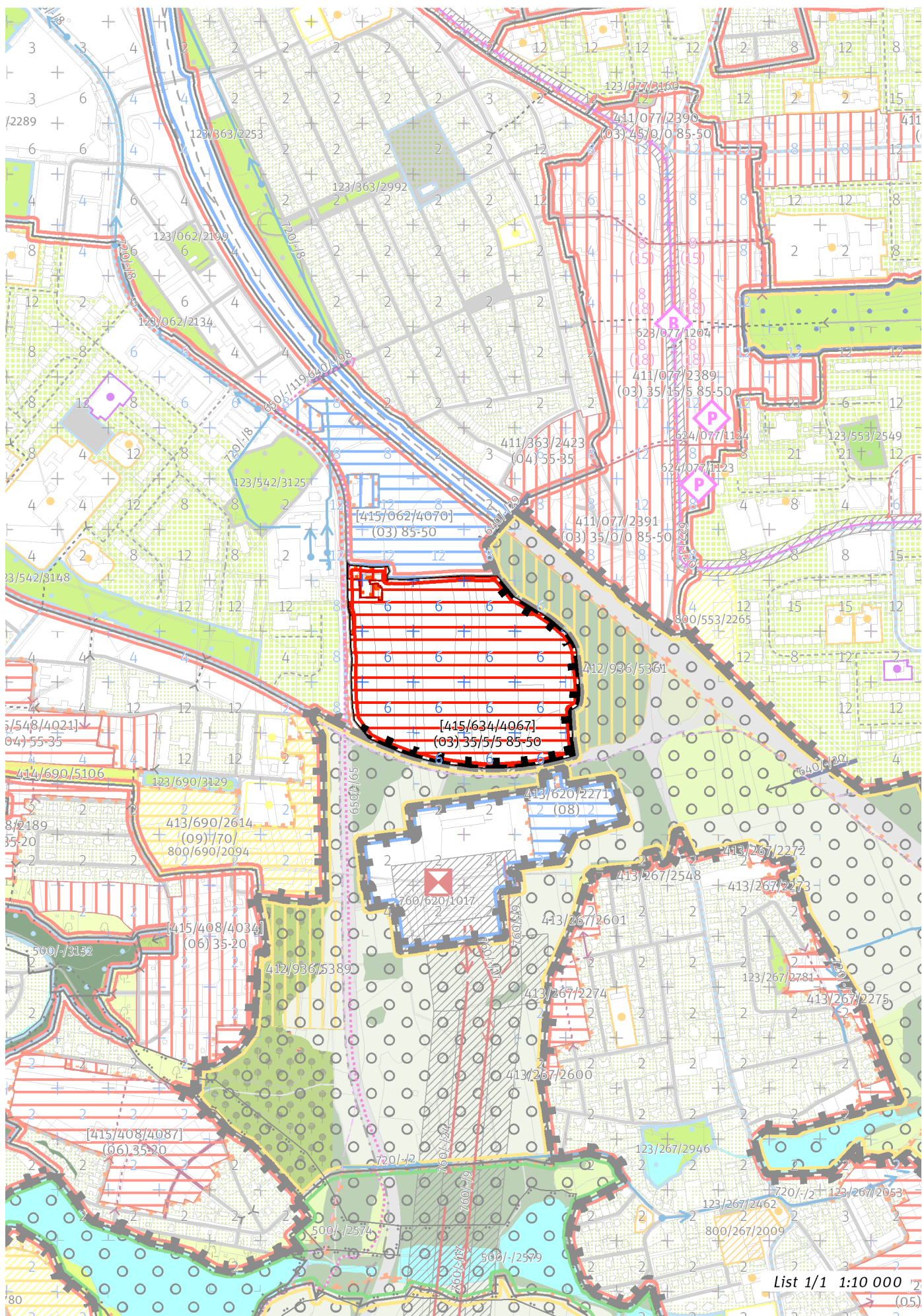
| | |
|---------------------------------------|-----------------------------------|
| Z | (03) |
| ZASTAVITELNOST: zastavitelná stavební | TYP STRUKTURY: hybridní struktura |
| / O | [R] |
| ZPŮSOB VYUŽITÍ: zastavitelná obytná | MÍRA STABILITY: rozvojová |

CÍLOVÝ CHARAKTER LOKALITY

Naplnit potenciál zastavitelné, rozvojové, obytné lokality Na Jelenách se strukturou hybridní. Lokalita je součástí krajiny vymezené v ZÚR s názvem Městská krajina Prahy.

Lokalita Na Jelenách je vymezena jako lokalita se strukturou hybridní. Cílem navržených regulativů je určení prostorového uspořádání, vytvoření různorodé struktury, zajištění dostupné sítě veřejných prostranství a její napojení na lokalitu Hrnčiče – Kateřinky s rekreačním využitím, vytvoření sítě parků a veřejné vybavenosti dle navržených parametrů transformačních a rozvojových ploch,





100 / MĚSTSKÁ PŘÍRODA

Individuální regulativy nejsou stanoveny.

200 / VYSTAVĚNÉ PROSTŘEDÍ

-> (O3) *Hybridní struktura, čl. 43*

Individuální regulativy nejsou stanoveny.

300 / VYUŽITÍ ÚZEMÍ

-> *Zastavitelná obytná lokalita, čl. 63*

S ohledem na předpokládané nadlimitní zasažení území hlukem preferovat takové prostorové uspořádání zástavby v exponovaných částech lokality, které sníží hlukovou zátěž tzv. chráněné zástavby ve smyslu § 30 odst. 3 zákona č. 258/2000 Sb. o ochraně veřejného zdraví.

400 / STABILITA A MÍRA VYUŽITÍ ÚZEMÍ

-> *Typy stability lokalit, čl. 69*

Zastavitelné transformační a rozvojové plochy nových struktur

Skupina [T+R] ploch **[415/634/4067]** se skládá z celkem 3 vzájemně sousedících transformačních a rozvojových ploch o souhrnné rozloze 150485 m² a jako pro celek pro ni platí:

Typ struktury: hybridní struktura

Způsob využití: obytná

Minimální podíl uličních prostranství UP_{min} : 35%

Minimální podíl městských parků PP_{min} : 5%

Maximální podíl veřejných prostranství VP_{max} : 55%

Minimální podíl občanské vybavenosti OV_{min} : 5%

Koeficient zastavění stavebního bloku ZB :

ZB_M : 95% (pro malé bloky do 2 000 m² včetně)

ZB_{S1} : 85%

ZB_S : $[ZB_V + (ZB_{S1} - ZB_V) \times (12\ 000 - \text{plocha bloku}) / 10\ 000]$ (pro střední bloky nad 2 000 m² do 12 000 m² včetně)

ZB_V : 50% (pro velké bloky nad 12 000 m²)

ZB_N : 65% (pro neznámý blok)

-> *Míra využití území k zastavění pro transformační a rozvojové plochy nových struktur, čl. 77*

500 / KRAJINNÁ INFRASTRUKTURA

Individuální regulativy nejsou stanoveny.

600 / DOPRAVNÍ INFRASTRUKTURA

Bezmotorová doprava

650/-/65 Cyklotrasa z Kunratic na Chodov – návrh

-> *Bezmotorová doprava, čl. 127 - 128*

700 / TECHNICKÁ INFRASTRUKTURA

Individuální regulativy nejsou stanoveny.

800 / VEŘEJNÁ VYBAVENOST

Individuální regulativy nejsou stanoveny.

900 / VEŘEJNÝ ZÁJEM

Individuální regulativy nejsou stanoveny.